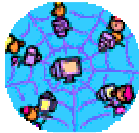




„Pracownia internetowa w każdej szkole” (edycja Jesień 2007)



Windows Vista



Opiekun pracowni internetowej cz. 2 (D2)

Określanie właściwości stron WWW (domyślne pliki startowe, katalogi wirtualne, strona główna)

Definiowanie listy nazw plików automatycznie startujących na serwerze WWW

Domyślnie w systemie SBS 2003 plikami automatycznie wysyłanym przez serwer WWW do przeglądarki klienta są pliki o nazwach:

- default.htm
- default.asp
- index.htm
- iisstart.htm
- default.aspx

Administrator serwera może samodzielnie określić listę takich plików dla każdego z katalogów wirtualnych. Czym jest katalog wirtualny wyjaśnia wskazówka zamieszczona w dalszej części instrukcji.



Wskazówka

Domyślna nazwa serwera SBS w szkolnej edycji jesień 2007 to SBS2007 – stąd będzie ona używana w dalszych przykładach. W czasie kursu nazwy serwerów, z których korzystamy są zindywidualizowane.

Jak nazywa się serwer, z którego korzystasz?

Możesz to sprawdzić wykonując następujące polecenie:

- Wybierz menu **Start** ⇨ **Uruchom**
- W oknie **Uruchamianie** w polu **Otwórz** wpisz **cmd**
- W oknie wiersza poleceń wpisz komendę **echo %logonserver%**
- Z linii niżej odczytaj nazwę serwera, do którego jesteś zalogowany.

.....
.....

Przykłady

Gdy w oknie przeglądarki wpisujemy adres:

http://sbs2007/gazetka

do przeglądarki sieci WEB zostanie wysłany plik.

O:\homepages\gazetka\default.htm

Jeżeli taki plik nie zostanie znaleziony, przeglądarka może zachować się dwojako:

Wyświetli listę plików znajdujących się pod adresem:

http://sbs2007/gazetka



czyli wewnątrz katalogu:

O:\homepages\gazetka

Lub wyświetli komunikat o błędzie, jeżeli we właściwościach katalogu:

http://sbs2007/gazetka

nie będzie załączona możliwość jego przeglądania (opcja ustawiana domyślnie)

Jednak będzie można obejrzeć stronę internetową wpisując dokładnie jej nazwę, np.

http://sbs2007/gazetka/dowcipy.html

co powoduje wysłanie do przeglądarki użytkownika pliku:

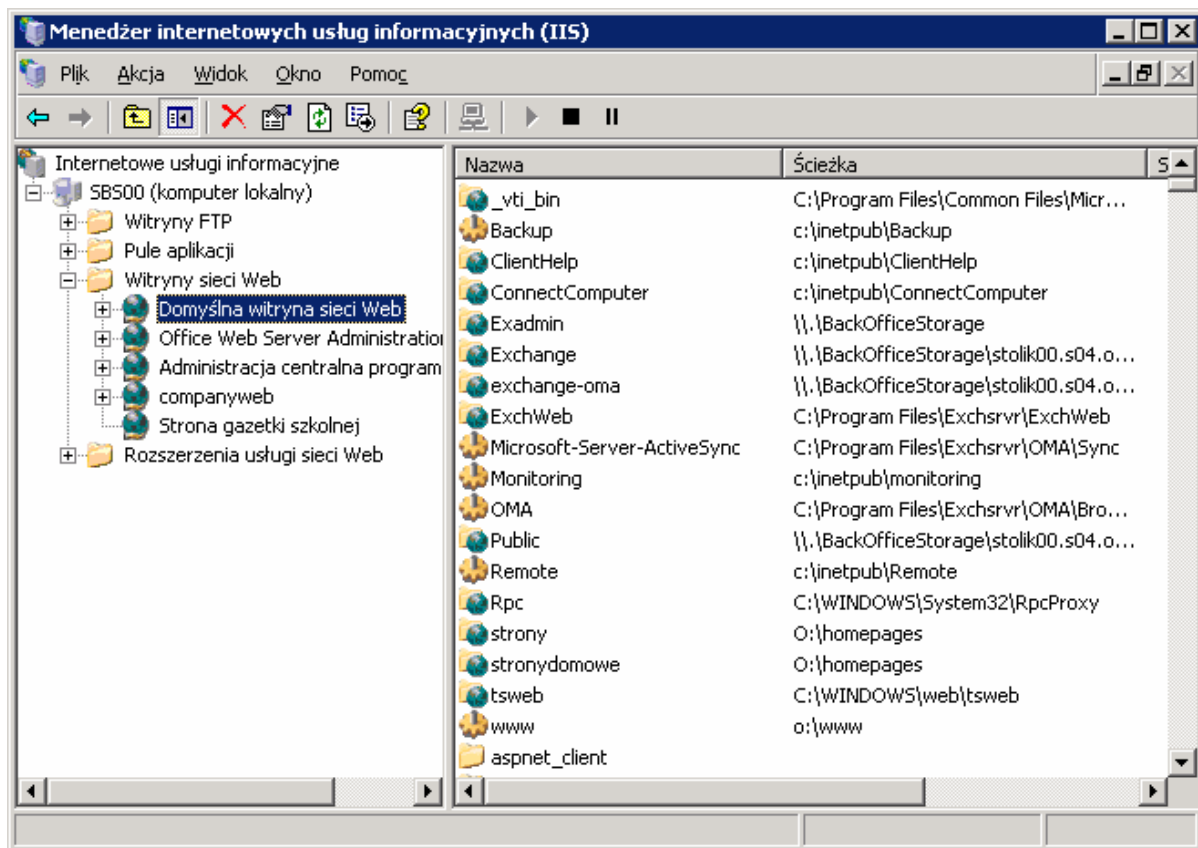
O:\homepages\gazetka\dowcipy.html

Często wygodnie jest określać dodatkowe, oprócz **default.htm**, nazwy plików, które będą traktowane przez serwer WWW jako startowe i wysyłane automatycznie do przeglądarki WWW użytkownika, gdy ten nie określi nazwy pliku lecz tylko nazwę katalogu serwera WWW.

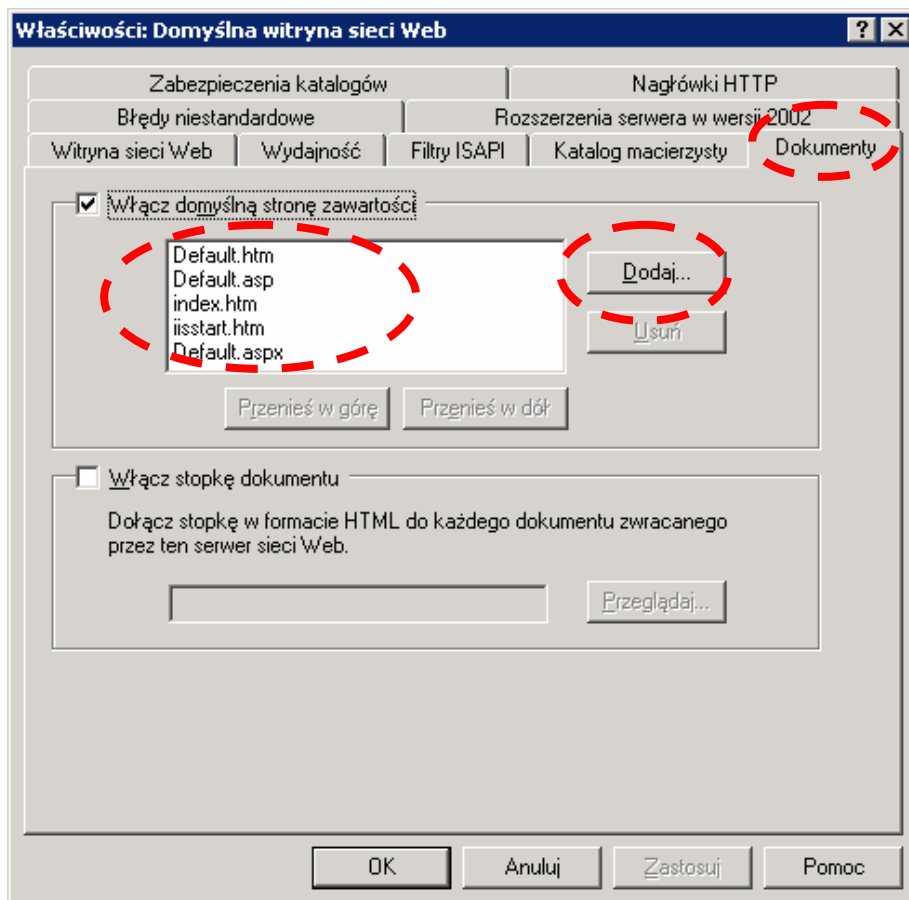
Często spotykane nazwy tych plików to:

- index.html
- index.htm
- default.html
- start.htm
- start.html
- index.php

Wybierając właściwości dowolnego katalogu możemy określić dla niego domyślną nazwę pliku wysyłanego do przeglądarki WWW jako plik startowy. Określamy nazwę pliku wybierając zakładkę **dokumenty.**



Rysunek 1 Okienko Menedżera internetowych usług informacyjnych



Rysunek 2 Okienko właściwości Domyślnej witryny WWW



Procedura 1

Dodanie nowej nazwy domyślnego pliku startowego strony WWW

1. Wybierz z paska zadań **Start** ⇒ **Narzędzia administracyjne** ⇒ **Menedżer Internetowych Usług Informacyjnych (IIS)**
2. W drzewie Internetowe usługi informacyjne rozwiń swój <serwer> (**komputer lokalny**)
3. Rozwiń **Witryny sieci Web**
4. Wskaż **Domyślna witryna sieci Web**
5. Wybierz prawym klawiszem myszy **Domyślna witryna sieci Web**
6. Wybierz z menu kontekstowego opcję **Właściwości**
7. W oknie **Właściwości: Domyślna witryna sieci Web** przejdź do zakładki **Dokumenty**
.....
.....
.....
8. W oknie **Właściwości: Domyślna witryna sieci Web** wybierz przycisk **Dodaj**





9. W oknie **Dodawanie strony zawartości** w polu **Domyślna strona zawartości** wpisz nazwę pliku (wraz z rozszerzeniem), która ma być traktowana jako domyślna, a następnie wybierz przycisk **OK**
10. Za pomocą przycisku **Przenieś w górę** lub **Przenieś w dół** możesz zdecydować o kolejności występowania nazw domyślnych plików na liście.
11. W oknie **Właściwości: Domyślna witryna sieci Web** wybierz **OK**.



Wskazówka

Jeśli w katalogu wystąpi więcej plików o nazwach określonych na liście jako domyślne (automatycznie startujące), to o tym, który zostanie uruchomiony, decyduje kolejność znajdowania się ich na liście.

Katalogi wirtualne WWW

Strona WWW wyświetlana w przeglądarce sieci WEB po wpisaniu adresu:

http://sbs2007

domyślnie, znajduje się na dysku serwera w folderze:

O:\homepages

Jeżeli wewnątrz powyższego katalogu utworzysz kolejny katalog, np.

O:\homepages\gazetka

Stronę tam umieszczoną będzie można obejrzeć wpisując do przeglądarki sieci WEB adres:

http://sbs2007/gazetka

Administrator sieci, może jednak całkowicie dowolnie określić ścieżkę do katalogu wyświetlanego w przeglądarce sieci WEB.

Przykładowo: administrator może określić, że wpisując w polu adresu przeglądarki sieci WEB adres:

http://sbs2007/wycieczki

nie będzie wyświetlana zawartość folderu:

O:\homepages\wycieczki

lecz zawartość folderu:

O:\Szkolne wycieczki

Tak działający mechanizm, określany jest poprzez definiowanie katalogów wirtualnych serwera WWW.



Wskazówka – jak zdefiniować katalog wirtualny WWW?

1. Wybierz z paska zadań **Start** ⇒ **Narzędzia administracyjne** ⇒ **Menedżer Internetowych Usług Informacyjnych (IIS)**
2. W drzewie **Internetowe usługi informacyjne** rozwiń swój <serwer> (komputer lokalny)
3. Rozwiń **Witryny sieci Web**
4. Wskaż **Domyślna witryna sieci Web**



5. Wybierz prawym klawiszem myszy **Domyślna witryna sieci Web**
6. Wybierz z menu kontekstowego **Nowy ⇒ Katalog wirtualny**
7. W oknie kreatora wybierz przycisk **Dalej**
8. W oknie **Alias katalogu wirtualnego** w polu **Alias** wpisz nazwę katalogu wirtualnego:
.....
.....
9. W oknie **Alias katalogu wirtualnego** wybierz przycisk **Dalej**
10. W oknie **Katalog zawartości witryny sieci Web** w polu **Ścieżka** wpisz ścieżkę, na którą ma wskazywać katalog wirtualny. Możesz posłużyć się przyciskiem **Przełączaj...**
.....
.....
11. W oknie **Katalog zawartości witryny sieci Web** wybierz przycisk **Dalej**
12. W oknie **Uprawnienia do katalogu wirtualnego WWW** określ jakie prawa do katalogu ma posiadać użytkownik sieci Internet (gość witryny)
[zalecane tylko **Odczyt** oraz **Uruchamianie skryptów**, ewentualnie **Przełączanie** (jeśli chcemy, by wyświetlała się zawartość katalogu w przypadku braku pliku automatycznego startu)]
.....
.....
13. W oknie **Uprawnienia do katalogu wirtualnego WWW** wybierz przycisk **Dalej**
14. W oknie kreatora wybierz przycisk **Zakończ**
15. W celu sprawdzenia poprawności dokonanych ustawień:
 - a. uruchom program **Internet Explorer**
 - b. W polu **Adres:** wpisz
http://<nazwa_serwera>/<nazwa_katalogu_wirtualnego>
np.: **http://sbs2007/nazwa** , gdzie nazwa jest nawą określoną w punkcie 8 niniejszej wskazówki



Wskazówka – jak zmienić Domyślną stronę sieci Web na serwerze SBS 2003?

1. Wybierz z paska zadań **Start ⇒ Narzędzia administracyjne ⇒ Menedżer Internetowych Usług Informacyjnych (IIS)**
2. W drzewie **Internetowe usługi informacyjne** rozwiń swój <serwer> (komputer lokalny)
3. Rozwiń **Witryny sieci Web**
4. Wskaż **Domyślna witryna sieci Web**
5. Wybierz prawym klawiszem myszy **Domyślna witryna sieci Web**
6. Wybierz z menu kontekstowego **Właściwości**
7. W oknie **Właściwości: Domyślna witryna sieci Web** przejdź do zakładki **Katalog macierzysty**
8. W oknie **Właściwości: Domyślna witryna sieci Web** w polu **Ścieżka** wpisz ścieżkę do katalogu, w którym znajdują się pliki twojej nowej głównej strony WWW
.....
.....

