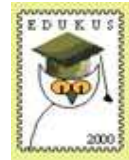




„Pracownia internetowa w każdej szkole” (edycja Jesień 2007)



Opiekun pracowni internetowej cz. 2 (D2)

ISA Server - Badanie reguł dostępnych

Zadanie 1

Badanie reguł określających dostęp do zdefiniowanych portów (protokołów)



Notatka

.....
.....
.....
.....



Polecenie 1

1. Będąc zalogowanym na konsoli serwera jako administrator domeny, wybierz z paska zadań **Start** ⇒ **Wszystkie programy** ⇒ **Microsoft ISA Server** ⇒ **ISA Management**
2. Rozwiń **swój serwer**
3. Rozwiń **Firewall Policy**
4. Odszukaj regułę **SBS Internet Access Rule**
5. Wskaż regułę **SBS Internet Access Rule**
6. Wybierz prawym przyciskiem myszy regułę **SBS Internet Access Rule**
7. Wybierz z menu podręcznego **Properties**
8. Opisz, do czego, dla kogo, kiedy i co robi ta reguła...

Co robi? (zakładka Action) – pozwala (allow) czy zabrania (deny)

.....
.....

Do czego? (zakładka Protocols) – jakich protokołów dotyczy

.....
.....

Kiedy? (zakładka Schedule) – w jakim czasie obowiązuje

.....
.....

Dla kogo? (zakładka Users) – kogo dotyczy a kogo nie

.....
.....



W kierunku z? (zakładka From) – z jakiego miejsca źródłowego brane jest pod uwagę nadchodzące wywołanie

.....
.....

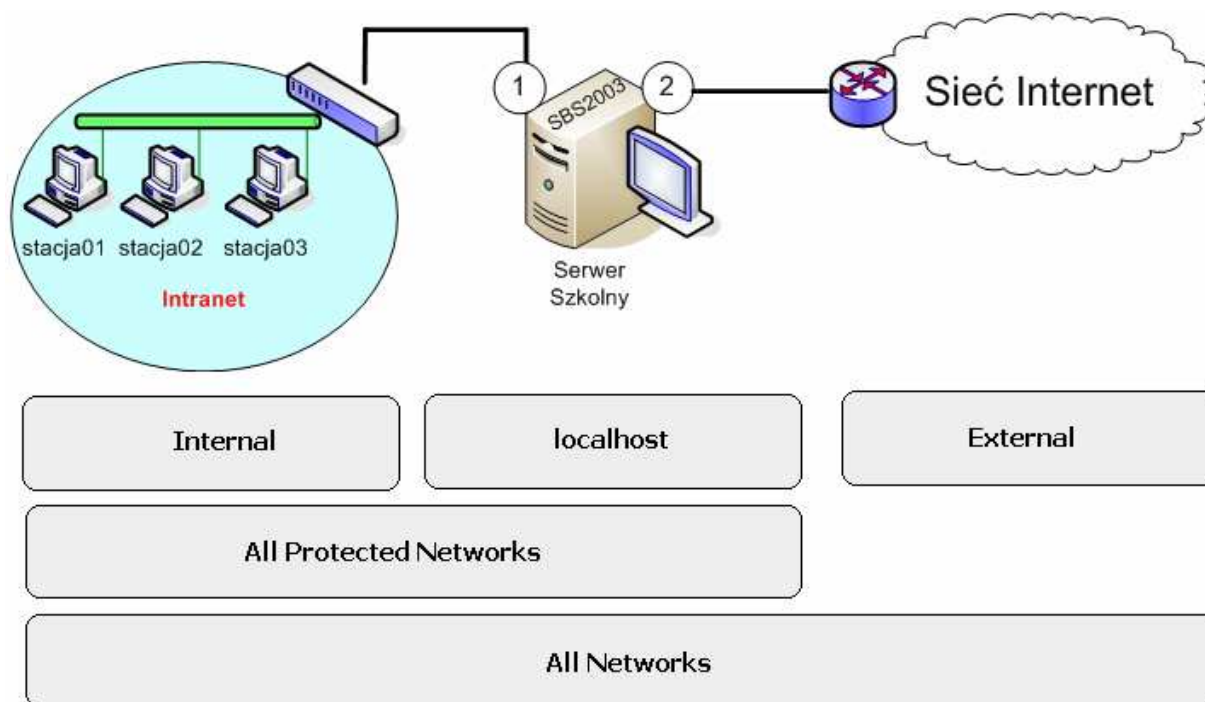
W kierunku do? (zakładka To) – do jakiego miejsca docelowego odwołuje się nadchodzące wywołanie

.....
.....

Dotyczy elementów typu? (zakładka Content Types) – dla jakiego typu elementów odnosi się nadchodzące wywołanie

.....
.....

9. Zamknij Okno *Microsoft Internet Security and Acceleration Server 2004*



Notatka

.....
.....
.....
.....
.....
.....
.....
.....



Polecenie 2

1. Będąc zalogowanym na konsoli serwera jako administrator domeny, wybierz z paska zadań **Start ⇒ Wszystkie programy ⇒ Microsoft ISA Server ⇒ ISA Management**
2. Rozwiń **swój serwer**
3. Rozwiń **Firewall Policy**
4. Odszukaj ostatnią regułę o nazwie **Last default rule**
5. Jaki jest numer reguły **Last default rule**?

.....

6. Jakie jest działanie reguły **Last default rule** ?

.....

7. Odszukaj regułę o nazwie **SBS Internet Access Rule**
8. Jaki jest numer reguły **SBS Internet Access Rule**?

.....

9. Jakie jest działanie reguły **SBS Internet Access Rule**?

.....

Ważna informacja: Budując reguły blokujące lub udzielające dostęp do sieci Internet należy je umieszczać bezpośrednio przed regułą **SBS Internet Access Rule**

.....

.....

.....

.....

.....

.....

.....

.....

.....

.....

.....

.....

.....

.....

.....

.....

.....

**Polecenie 3**

1. Zaloguj się na konsoli serwera (jeśli pracujesz na stacji roboczej, to wykorzystaj w tym celu pulpit zdalny)
2. Z paska zadań serwera SBS2003 wybierz:
Start ⇒ **Narzędzia administracyjne** ⇒ **Użytkownicy i komputery usługi Active Directory**
3. Wskaż **swoją domenę**
4. Rozwiń **swoją domenę**
5. Rozwiń jednostkę organizacyjną **MEN**
6. Wskaż jednostkę organizacyjną **PoziomA**
7. Wybierz prawym klawiszem myszy konto **student0xxa**
8. Z menu kontekstowego wybierz opcję **Właściwości**
9. Wybierz zakładkę **Członek grupy**
10. Zanotuj, do jakich grup należy konto **student0xxa**.
.....
.....
.....
11. Wskaż jednostkę organizacyjną **PoziomB**
12. Wybierz prawym klawiszem myszy konto **student0xxb**
13. Z menu kontekstowego wybierz opcję **Właściwości**
14. Wybierz zakładkę **Członek grupy**
15. Zanotuj, do jakich grup należy konto **student0xxb**.
.....
.....
.....
16. Wskaż jednostkę organizacyjną **MEN**
17. Wybierz prawym klawiszem myszy konto **operator**
18. Z menu kontekstowego wybierz opcję **Właściwości**
19. Wybierz zakładkę **Członek grupy**
20. Zanotuj, do jakich grup należy konto **operator**.
.....
.....
.....
.....
.....

**Notatka**

Zanim przystąpisz do budowania reguły dostępu musisz zdefiniować wszystkie niezbędne elementy reguły.

Kolejne kroki budowania reguły dostępu:

1. Określ nazwę dla reguły
2. Określ czy ma zezwalać (**Allow**) czy blokować (**Deny**)
3. Dla jakiego ruchu ma być traktowana reguła:
 - a. Cały ruch wychodzący – **All outbound traffic**;
 - b. Określone protokoły (usługi) - **Selected Protocols** – wymaga dalszego wskazania protokołu (lub protokołów) dla których reguła będzie dotyczyć;
 - c. Cały ruch wychodzący z wyłączeniem określonych protokołów - **All outbound traffic except selected** – wymaga dalszego wskazania protokołu (lub protokołów) których nie będzie reguła dotyczyć
4. Określenie kierunku ruchu: skąd – wymaga podania jednej lub wielu sieci (patrz rysunek):
 - a. **External** – sieć zewnętrzna serwera; cała sieć po stronie karty sieć Internet;
 - b. **Internal** – sieć lokalna (szkolna pracownia); wszystkie komputery po stronie interfejsu sieci lokalnej;
 - c. **LocalHost** – serwer SBS;
 - d. **All Networks** – wszystkie sieci (Internal, External, LocalHost);
 - e. **All Protected Networks** – (Internal, Localhost);
 - f. Określony komputer bądź grupa komputerów (moga to być komputery z sieci lokalnej lub sieci Internet zdefiniowanych samodzielnie)
5. Określenie kierunku ruchu: dokąd – wymaga podania sieci (patrz punkt poprzedni) oraz dodatkowo możesz określić dostęp do komputerów z określonej domeny internetowej **Domain Name Sets**. W regułach dotyczących dostępu do stron sieci Web możesz także wskazać elementy docelowe w postaci **URL Sets** (adresy URL);
6. Określenie których użytkowników będzie reguła dotyczyć
 - a. Wszystkich użytkowników (bez względu czy zidentyfikowani czy nie) – **All Users**
 - b. Wybierz wcześniej zdefiniowany element;
7. Koniec - po zbudowaniu i modyfikacji reguły wymagane jest zaakceptowanie zmian w ISA (przycisk **Apply**).

Dodatkowo poprzez ponowną edycję reguły można określić:

1. Czas jej obowiązywania – zakładka **Schedule**;
2. Grupy zawartości – **Content Types**;
3. Wyjątki dla reguły (zakładki: **From, To, Users** pole **Exceptions**);
4. Dla reguł dotyczących blokowania połączeń możliwe jest także przekierowanie pod inny adres URL (zakładka **Action** pole **Redirect http request...**) jeżeli ruch dotyczy połączeń z witrynami sieci Web.

Włączanie (**enable**) i wyłączenie (**disable**) reguły odbywa się z menu kontekstowego wybranej reguły.

Zmiana pozycji reguły odbywa się po wybraniu opcji **Move Up** (przenieś w górę) oraz **Move Down** (przenieś w dół) dostępnych w menu kontekstowym wybranej reguły.

.....
.....
.....